



Einleitung

Das bestehende GEOS Pro Reporttool wurde mit GEOS Pro 3.14 durch eine neue Version ersetzt. Reports können neu auch direkt als PDF/A (Format *.pdf / *.pdfa) oder als *.docx abgespeichert werden. Zudem ist die neue Version des Reports wieder mit den aktuellen Betriebssystemen kompatibel und auf dem neusten technischen Stand. Aus lizenztechnischen Gründen, seitens Hersteller der Basis-Komponente des Reporttools, wird aber eine Verwendung des Reports im Batchmodus, ohne angemeldeten Benutzer, nicht mehr unterstützt. Damit die Vorteile den Anwendern über GeoMedia / GEOS Pro trotzdem schon zur Verfügung stehen, beinhaltet GEOS Pro 3.14 noch beide Reportversionen.

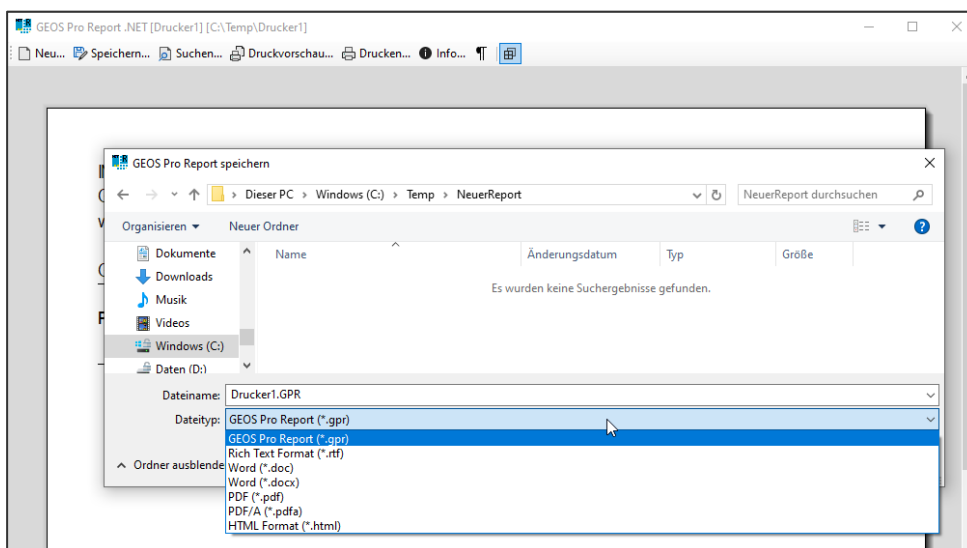
Übersicht über die Reportversionen in GEOS Pro 3.14:

Variante	Ausführbare Datei im Installationsverzeichnis	Installationsweise
Neuer Report GEOS Pro 3.14	GEOS_Pro_Report_NET.exe	Default mit Setup
Bisheriger Report (GEOS Pro 3.13 und älter)	GEOS_Pro_Report_old.exe	Manuell bei Bedarf (siehe Variante 2 in diesem Dokument)

Verwendung über GeoMedia / GEOS Pro

Wird der Report über GeoMedia/GEOS Pro verwendet, kann die Installation per Setup ausgeführt werden. Es wird die neue Version des Reporttools registriert.

Die neue Version erscheint mit einer reduzierten Toolbar. Wird ein Dokument gespeichert, erscheinen neben den bisher bekannten Formaten auch die neuen Formate:



Verwendung im Batchmodus

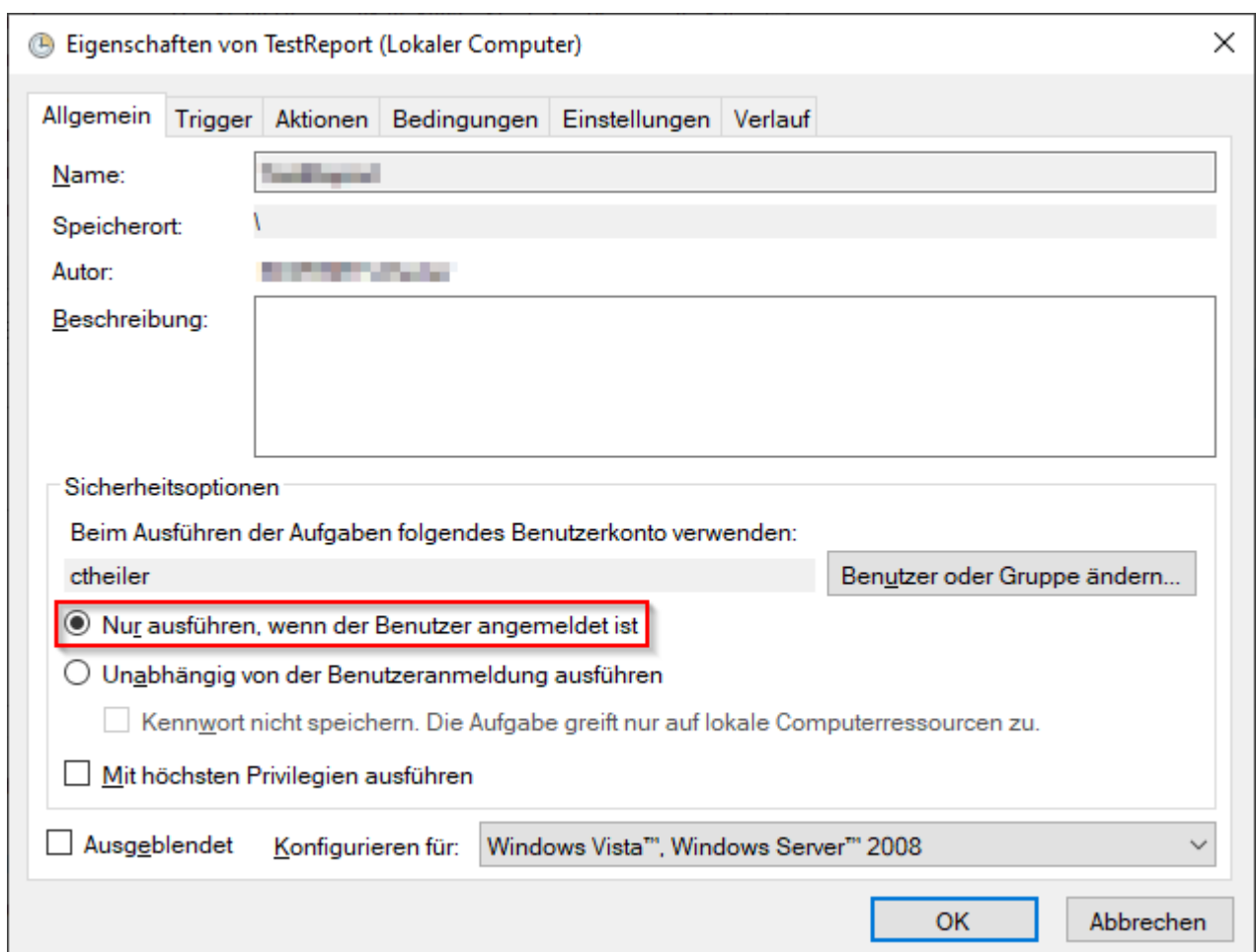
Gewisse Aufgaben, welche über die Programme 'GEOS Pro INTERLIS Batch Import Export' oder 'GEOS Pro Batch Import Export Update AVGBS' automatisiert werden können, verwenden ebenfalls den GEOS Pro Report:

- INTERLIS Export mit Konvertierung
- Drucken von Flächenverzeichnissen
- ...

Hier kann die aktuelle Einschränkung zum Tragen kommen, dass der neue GEOS Pro Report nur unter angemeldetem Benutzer funktioniert. Die folgenden drei Abschnitte beschreiben, wie Batchprozesse mit GEOS Pro 3.14 in der Windows Aufgabenplanung (Task Scheduler) erfolgreich eingerichtet werden können.

Variante 1: neuer Report mit angemeldetem Benutzer

Der neue GEOS Pro Report funktioniert, wenn der Task unter einem angemeldeten Benutzer läuft:



Eigenschaften von TestReport (Lokaler Computer)

Allgemein Trigger Aktionen Bedingungen Einstellungen Verlauf

Name: TestReport

Speicherort: \

Autor: c:\windows\system32\cmd.exe

Beschreibung:

Sicherheitsoptionen

Beim Ausführen der Aufgaben folgendes Benutzerkonto verwenden:

ctheiler Benutzer oder Gruppe ändern...

Nur ausführen, wenn der Benutzer angemeldet ist

Unabhängig von der Benutzeranmeldung ausführen

Kennwort nicht speichern. Die Aufgabe greift nur auf lokale Computerressourcen zu.

Mit höchsten Privilegien ausführen

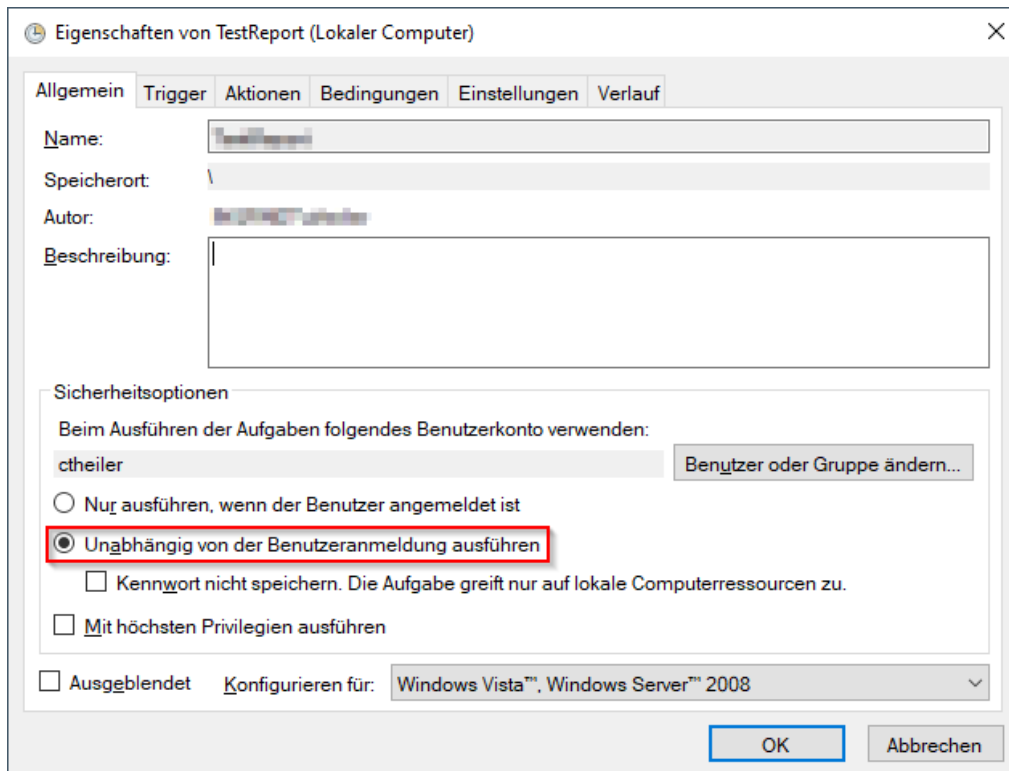
Ausgeblendet Konfigurieren für: Windows Vista™, Windows Server™ 2008

OK Abbrechen

Ist dies der Fall, kann die Installation gemäss Setup verwendet werden.

Variante 2: altes Reporttool unabhängig vom Benutzer verwenden



Muss ein Vorgang weiterhin unabhängig von einem angemeldeten Benutzer ausgeführt werden, kann die neue Version des Reports nicht verwendet werden:





In diesem Fall kann der alte Report aus dem Installationsverzeichnis heraus registriert werden. Gehen Sie dazu wie folgt vor:

1. Wechseln Sie ins Installationsverzeichnis von GEOS Pro
2. Benennen Sie die folgenden Dateien aus dem Installationsverzeichnis um:

Vorher

 GEOS_Pro_Report_NET.exe
 GEOS_Pro_Report_old.exe

Nachher

 GEOS_Pro_Report_NET.xxx
 GEOS_Pro_Report.exe

3. Führen Sie anschliessend die Datei Register_GEOS_Pro.bat aus dem Installationsverzeichnis mit Admin-Rechten aus

Hinweis: für die Installation des neuen Reports können die Schritte mit umgekehrter Umbenennung wiederholt werden.

Variante 3: Reporttool im Konverterskript deaktivieren

Wird der Report als *.gpr nicht zwingend verlangt, kann dieser im Konverterskript deaktiviert werden. Mit dem Schlüsselwort 'REPORT_OPTIONS NO_REPORT' ausgeschaltet werden. Mit dieser Variante wird nur der GEOS Pro Report (*.gpr) unterdrückt. Die anderen Logfiles werden weiterhin geschrieben.

Ausschnitt aus einem Skript mit dieser Option:

```
CONVERT
DEFAULT SKIP
REPORT_OPTIONS NO_REPORT
GIDOPTION KEEP

MODEL ABC FROM ABC
...
END
END
```