



# HEXAGON

---

## **Concurrent Lizenzierung**

Für GeoMedia 2020

28.10.2022

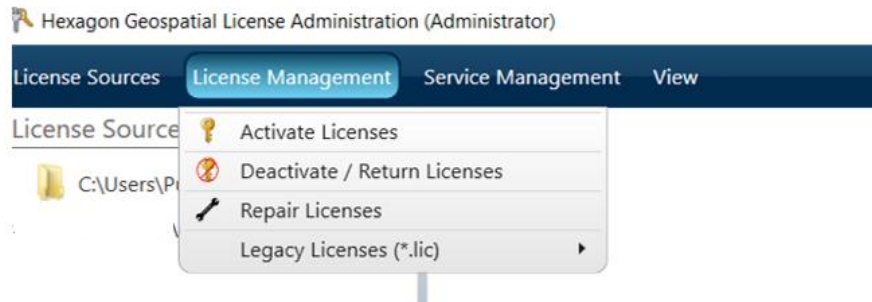
# Inhalt

<b>Concurrent Lizenzierung .....</b>	<b>1</b>
<b>1 Konfiguration des Lizenz Servers.....</b>	<b>3</b>
1.1 Lizenzaktivierung .....	3
1.2 Rückgabe von Lizenzen .....	4
1.3 Konfiguration des GeoMedia Desktop Clients.....	6
1.4 Erweiterte Konfiguration .....	6
1.4.1 Firewall des Lizenzservers .....	6
1.4.2 Firewall im Netzwerk .....	8
1.4.3 Festlegen der Ports für LMGRD und VENDOR DAEMON (optional) .....	8

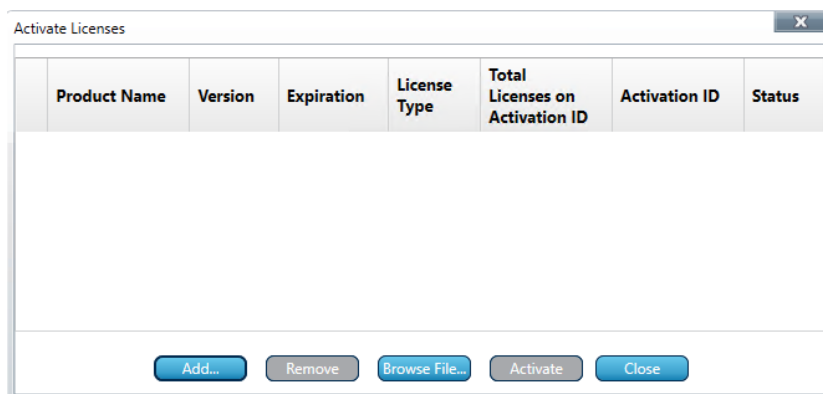
# 1 Konfiguration des Lizenz Servers

## 1.1 Lizenzaktivierung

Starten Sie den Geospatial Licensing Administrator 2020 und wählen hier License Management → Activate License wie hier im Beispiel:

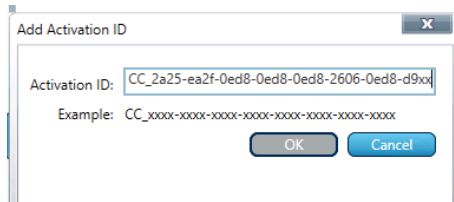


Folgender Dialog Fenster erscheint:

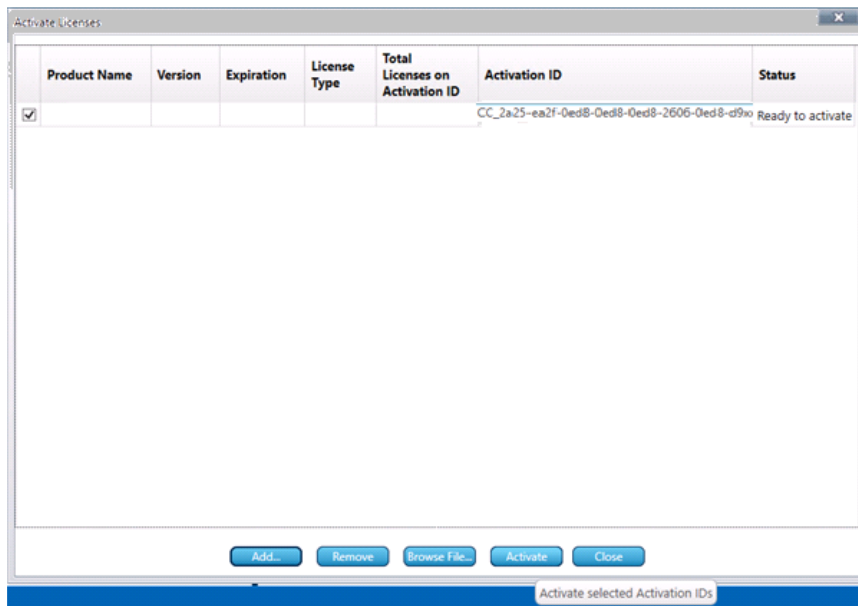


Mit «Add» können Sie **Activation IDs** direkt hinzufügen, mit «Browse File» können sie eine heruntergeladene **ActivationIDs.xml** laden; diese kann eine oder mehrere **ActivationIDs** enthalten.

Im Falle von «Add» kopieren Sie den Aktivierungsschlüssel aus dem **Lizenzportal** in das Feld **Activation ID**:



Wiederholen Sie den Vorgang ggf. zur Aktivierung mehrerer Produkte.



Anschließend klicken Sie auf «Activate», um die Aktivierung vorzunehmen.

Zur Aktivierung wird einmalig eine Verbindung zum **Hexagon**-Aktivierungsserver aufgebaut, um den Vorgang abzuschliessen. Sollte das Herstellen einer externen Verbindung zum **Hexagon**-Aktivierungsserver nicht möglich sein, setzen Sie sich bitte mit dem Support über das Support-Portal in Verbindung:

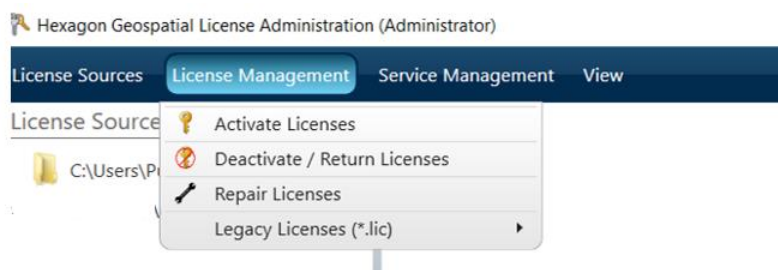
<https://supportsi.hexagon.com/help/s/> .

Nach erfolgter Aktivierung können Sie das Fenster über «Close» schliessen.

## 1.2 Rückgabe von Lizenzen

Soll eine aktivierte Lizenz beispielsweise auf einen anderen Lizenzserver übertragen werden, kann die Lizenz an dieser Stelle deaktiviert bzw. zurückgegeben werden, um sie auf einem anderen Lizenzserver wieder aktivieren zu können.

Dies geschieht im **Geospatial License Administrator** über "License Management" → "Deactivate / Return Licenses":



Wählen Sie dann die entsprechende(n) Zeile(n) aus (anhaken) und klicken Sie anschliessend unten auf «Return»:

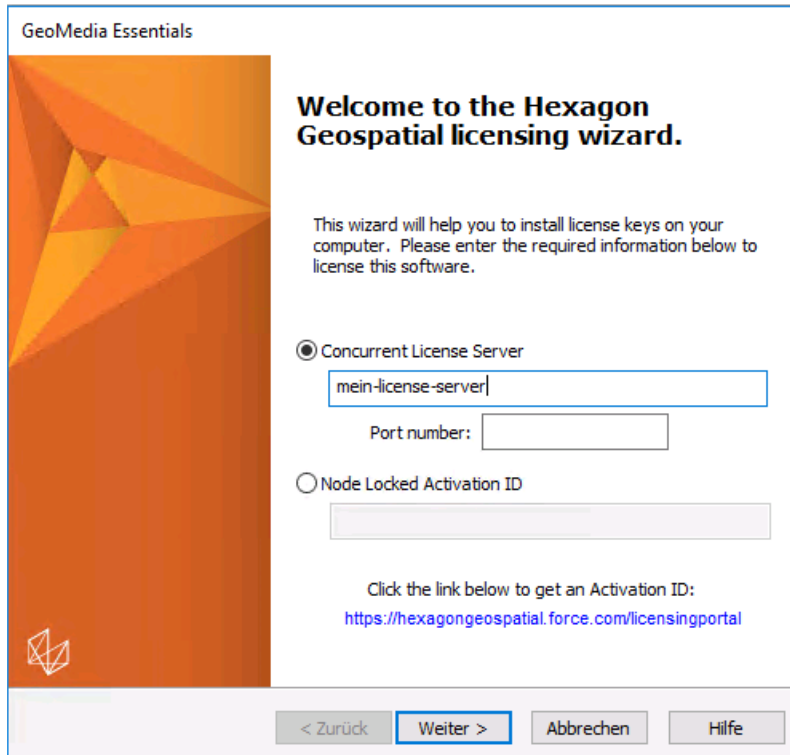
Return Licenses

	Product Name	Version	Expiration	License Type	Total Licenses on Activation ID	Activation ID	Status
<input checked="" type="checkbox"/>	GeoMedia Essentials	16.5	03-Mar-2019	Concurrent	1	CC_2a25-ea2f-0ed8-4499-9141-2606-055f-d9dd	Ready to return

Return Close

## 1.3 Konfiguration des GeoMedia Desktop Clients

Auf dem **GeoMedia Desktop-Client** wählen Sie in dem entsprechenden Dialog «Concurrent Licence Server» und geben den Namen des Lizenzservers an:



The screenshot shows the 'GeoMedia Essentials' window with a title bar. On the left is an orange geometric graphic. The main text reads: 'Welcome to the Hexagon Geospatial licensing wizard. This wizard will help you to install license keys on your computer. Please enter the required information below to license this software.' There are two radio button options: 'Concurrent License Server' (selected) and 'Node Locked Activation ID'. Below the first option is a text field containing 'mein-license-server' and a 'Port number:' label with an empty text field. Below the second option is an empty text field. A link is provided: 'Click the link below to get an Activation ID: <https://hexagongeospatial.force.com/licensingportal>'. At the bottom are four buttons: '< Zurück', 'Weiter >' (highlighted with a blue border), 'Abbrechen', and 'Hilfe'.

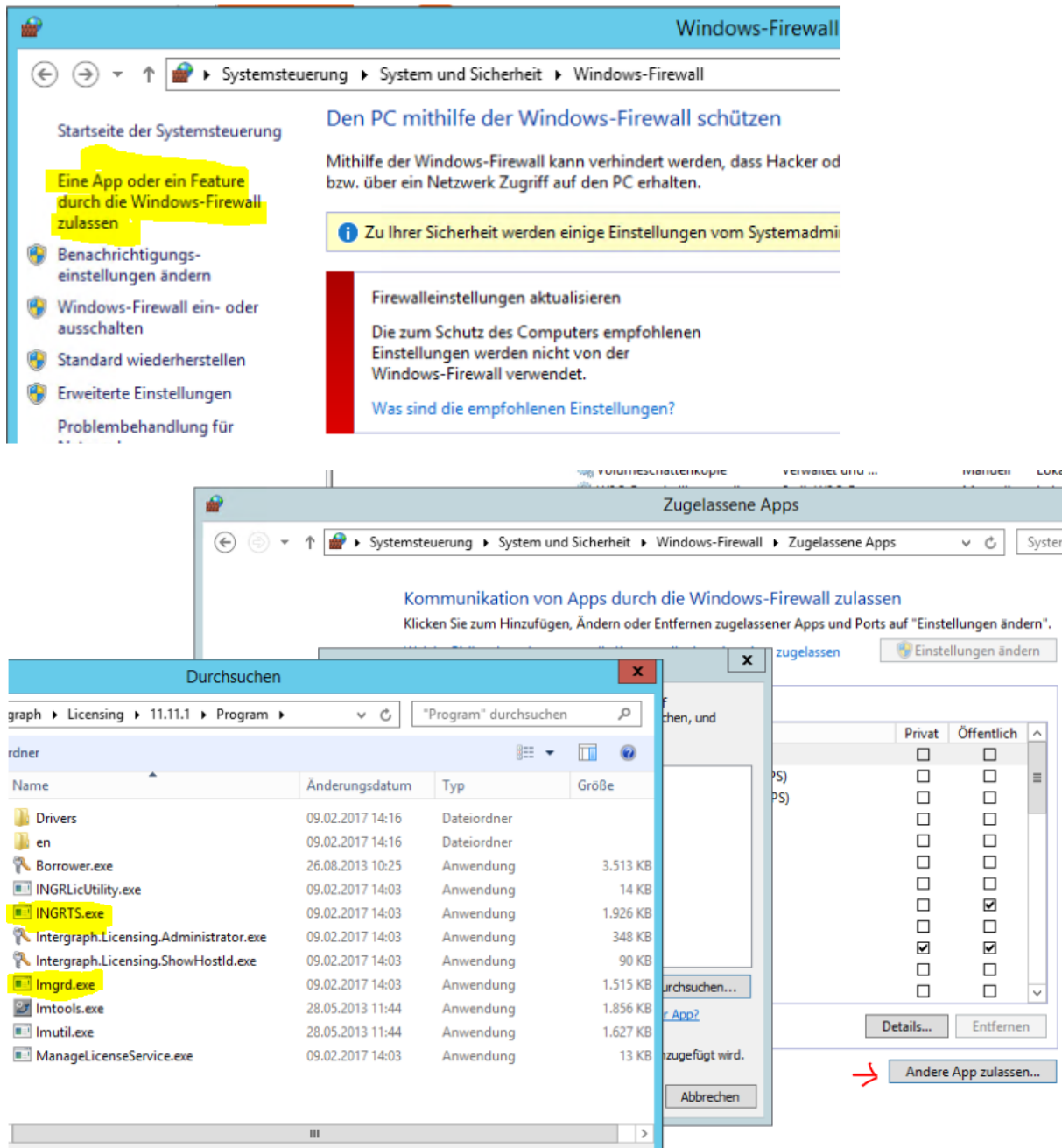
Wenn auf dem Lizenzserver eine feste Port-Nummer eingerichtet wurde, geben Sie diese im Feld «Port Number» ein.

Klicken Sie anschliessend auf «Weiter». Nach Abschluss der Konfiguration wird beim nächsten Aufruf von **GeoMedia** der Lizenzserver angesprochen und **GeoMedia** startet mit der von dort erhaltenen Lizenz.

## 1.4 Erweiterte Konfiguration

### 1.4.1 Firewall des Lizenzservers

Befinden sich **Client** und **Server** im selben Netzwerksegment, ist es meist ausreichend, wenn die notwendigen Programme auf dem Lizenz-Server über die **Firewall** hinweg kommunizieren können. Hierzu können für diese Ausnahmen definiert werden.



Der exakte Pfad hängt von der Version und dem Installationspfad des **Geospatial License Administrator** ab.

Zugelassene Apps:

- INGRTS.exe
- Lmgrd.exe

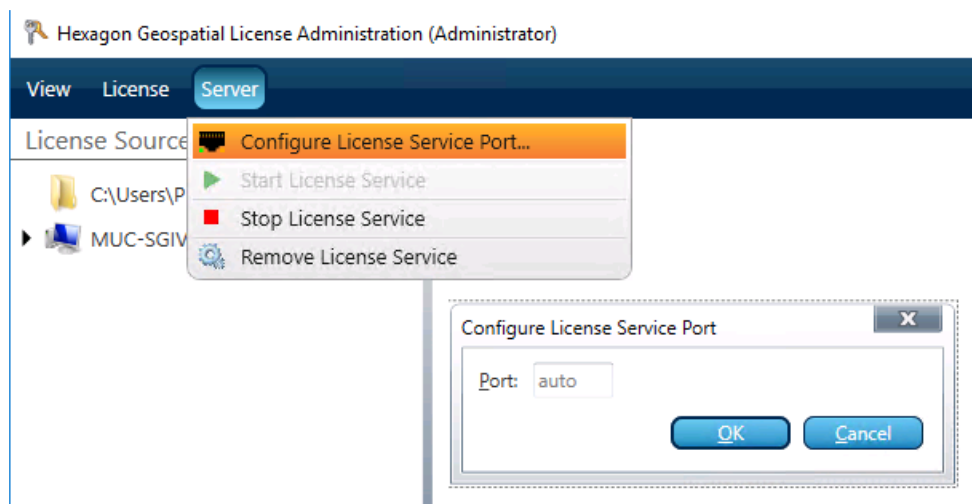
Alternativ hierzu können auch die **Ports** für eingehenden Netzwerkverkehr geöffnet werden, nachdem diese wie im nachfolgenden Absatz beschrieben festgelegt wurden.

## 1.4.2 Firewall im Netzwerk

Befinden sich **Client** und **Server** in unterschiedlichen Netzwerksegmenten, die über **Router** und **Firewalls** miteinander verbunden sind, ist es u.U. zusätzlich erforderlich, dass von den Netzwerk-Verantwortlichen entsprechende **Firewall**-Regeln definiert werden, damit die Kommunikation ungehindert möglich ist. Dies wiederum setzt voraus, dass die verwendeten Ports bekannt und festgelegt sind.

## 1.4.3 Festlegen der Ports für LMGRD und VENDOR DAEMON (optional)

Der **LMGRD-Port** kann im **Geospatial License Administrator** unter «Server» → «Configure License Service Port» definiert werden:



Diese Einstellung findet sich in der Datei **EmptyServer-{...}.lic** im Verzeichnis **C:\Users\Public\Intergraph\Licenses\Server** wieder. Sollte es seitens der Netzwerk-Administration ausserdem nötig sein, den **Vendor Daemon Port** fest zu definieren, kann das optional in dieser Datei geschehen:

Im folgenden Beispiel, das die ersten vier Zeilen einer **Concurrent**-Lizenzdatei zeigt, wurde durch nachträgliches Bearbeiten der Lizenzdatei für **LMGRD** der Port **27007** und für den **INGRTS Vendor Daemon** der Port **40007** spezifiziert:

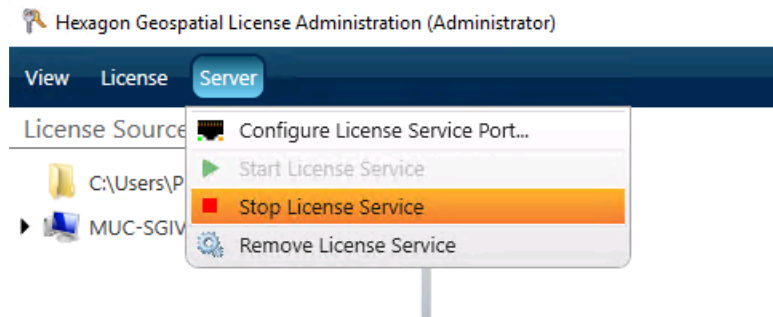
```
SERVER my_license_server EF3EB4584F46 27007
VENDOR INGRTS PORT=40007
USE_SERVER
```

**Wichtig:** Diese Einstellung der Port-Nummern muss für den Fall eines Mischbetriebs unter Verwendung von alten .lic-Dateien in jeder einzelnen .lic-Datei eingetragen werden.

Die Auswahl der Port-Nummern setzt natürlich voraus, dass diese nicht bereits anderweitig in Verwendung sind.



Nach dem Ändern der Lizenzdatei muss der **Dienst Intergraph Licensing Service** neu gestartet werden. Das kann entweder über die Dienste-Übersicht des Betriebssystems oder über den **Geospatial License Administrator** mittels «Server» → «Stop License Service» und «Server» → «Start License Service».



### Hinweise:

Das Festlegen der Ports für **LMGRD** und **Vendor Daemon** empfiehlt sich auch bei Konfigurationen, unter denen mehrere **LMGRD**-basierte **Lizenz-Services** auf einem **Server** laufen sollen, damit sich die Dienste der unterschiedlichen Anbieter nicht gegenseitig stören.

Wenn ein fester **Port** für den **LMGRD** ausserhalb des dafür üblichen Portbereichs **27000 – 27009** konfiguriert wird, muss dieser bei der Konfiguration des **Clients** in Version 2016 dem Namen des Lizenzservers durch @ getrennt vorangestellt werden, also zum Beispiel 27010@LIZENZ-SERVER (statt LIZENZ-SERVER geben Sie dabei den tatsächlichen Namen des Servers an). In Version 2018 / 2020 gibt es ein eigenes Eingabefeld dafür (siehe Kapitel 4).

Zur Fehlersuche überprüfen Sie ggf. die Meldungen in der Datei **IntergraphLicensingService.log** im Verzeichnis **C:\Users\Public\Intergraph\Licenses**



Hexagon ist ein weltweit führender Anbieter von Digital-Reality-Lösungen, die Sensor-, Software- und autonome Technologien kombinieren. Wir nutzen Daten, um die Effizienz, Produktivität, Qualität und Sicherheit in Anwendungen für Industrie, Fertigung, Infrastruktur, Sicherheit, Mobilität und im öffentlichen Sektor zu steigern.

Unsere Technologien tragen zur Ausgestaltung produktionstechnischer und mit Menschen verbundener Ökosysteme bei, die zunehmend vernetzt und autonom werden – für eine skalierbare, nachhaltige Zukunft.

Hexagons Safety, Infrastructure & Geospatial Division ([www.hexagon.com](http://www.hexagon.com)) verbessert das Leistungsvermögen, die Effizienz und Widerstandsfähigkeit wichtiger Dienste und Dienstleistungen zum Wohle des Gemeinwesens. Die Safety & Infrastructure Lösungen unterstützen intelligente und sichere Städte und Regionen (Smart & Safe Cities). Die Geospatial Software nutzt die Leistungsfähigkeit raumbezogener Intelligenz.

Hexagon (Nasdaq Stockholm: HEXA B) beschäftigt rund 21.000 Mitarbeiter in 50 Ländern und erwirtschaftet einen jährlichen Nettoumsatz von etwa 3,8 Mrd. €. Weitere Informationen finden Sie unter [hexagon.com](http://hexagon.com). Folgen Sie uns auch unter [@HexagonAB](https://twitter.com/HexagonAB).

© HxGN Schweiz AG. Alle Rechte vorbehalten. HxGN und das Hexagon-Logo sind Warenzeichen von Hexagon bzw. von Tochtergesellschaften in den USA oder in anderen Ländern. Andere Marken und Produktnamen sind registrierte Warenzeichen der jeweiligen Eigentümer.

Die Inhalte dieses Dokuments liegen im Eigentum der Intergraph Corporation d/b/a (doing business as) Hexagon Safety & Infrastructure bzw. der HxGN Schweiz AG oder relevanter Dritter und sind durch das Urheberrechtsgesetz, internationale Verträge und andere geltende Gesetze geschützt. Jede Nutzung, Vervielfältigung, Verteilung, Bekanntgabe oder Veröffentlichung dieser Inhalte, anders als hier beschrieben, ist nicht gestattet, unzulässig, stellt eine Verletzung des entsprechenden Urheberrechtsgesetzes und von internationalen Verträgen dar. Alle Rechte an Inhalten oder Materialien (Dokumenten etc.), die mit einem Urheberschutzvermerk oder anderen Zuordnungen von Rechten Dritter versehen und belegt sind, sind den betreffenden Dritten vorbehalten. Lizenzrechte der Regierung der Vereinigten Staaten von Amerika sind auf die zwingenden Rechte beschränkt, die in DFARS 252.227-7015(b) beschrieben sind. Intergraph bzw. HxGN Schweiz AG kann Verbesserungen und/oder Änderungen an den Produkten und/oder Programmen, die in diesem Dokument beschrieben sind, jederzeit ohne Vorankündigung vornehmen. Intergraph bzw. HxGN Schweiz AG gehen davon aus, dass die Informationen in dieser Publikation zum Zeitpunkt der Veröffentlichung korrekt waren.

Der gesamte Inhalt bzw. alle hier enthaltenen Materialien werden ohne Mängelgewähr („as is“) und ohne Gewährleistung oder Garantie jeglicher Art angeboten, weder ausdrücklich noch impliziert, einschliesslich, aber nicht beschränkt auf implizierte Gewährleistungen hinsichtlich Gebrauchstauglichkeit, Eignung für einen bestimmten Zweck oder gegen Rechtsverletzungen. In keinem Fall haftet Intergraph für Schäden jeglicher Art, welche sich aus oder in Verbindung mit Download, Betrachtung, Nutzung, Vervielfältigung, Verteilung, Bekanntgabe oder Veröffentlichung jedweden von der Intergraph Corporation bzw. von der HxGN Schweiz AG publizierter Inhalte oder Materialien ergeben, einschliesslich, aber nicht beschränkt auf jeglichen direkten, indirekten, zufälligen, speziellen Schäden, Schadenersatz oder Folgeschäden oder den Verlust oder die Beschädigung von Daten. In einigen Ländern ist der Ausschluss oder die Beschränkung der Haftung gesetzlich nicht zulässig, so dass die vorstehenden Einschränkungen möglicherweise nicht auf Sie zutreffen. Die Ausschlüsse oder Beschränkungen gelten in allen Rechtssystemen in dem vom Gesetz zugelassenen Rahmen und Umfang.

Hexagon's Safety, Infrastructure & Geospatial division  
305 Intergraph Way  
Madison, AL 35758  
USA  
T: +1.256.730.2000  
Toll Free USA: +1.800.345.4856  
F: +1.256.730.20480  
[www.hexagon.com](http://www.hexagon.com)

HxGN Schweiz AG  
Hexagons Safety, Infrastructure & Geospatial Division  
Flurstrasse 55  
8048 Zurich  
Switzerland  
T: +41.43.322.4646  
F: +41.43.322.4610  
[www.hexagon.com](http://www.hexagon.com)